

ตำนานผ้าทอชิ้นตีนจก

จากคำบอกเล่าของ นางใส พรหมสุวรรณ ดังความว่า เคยได้ยินแม่เล่าให้ฟังตอนยังเป็นเด็กพอจำได้ว่า ในสมัยก่อนมีบ้านของหญิงผู้หนึ่งวัยกลางคนสร้างบ้านอยู่ริมคลอง อยู่มาวันหนึ่งเป็นเวลาพลบค่ำ หญิงผู้เป็นเจ้าของบ้านได้นั่งอยู่ที่นอกชาน สักครู่มีผู้หญิงผมยาวเดินมาขอยืมฟืมทอผ้า โดยบอกว่าจะยืมไปทอผ้าชิ้นตีนจกสัก 7 วัน ผู้หญิงที่เป็นเจ้าของบ้านก็ให้ยืมฟืมทอผ้าไป และจากวันนั้นมาอีก 7 วัน ผู้หญิงผู้ยืมฟืมทอผ้าไปก็เอาฟืมทอผ้ามาคืนให้และมาในเวลาพลบค่ำดังเดิม ผู้หญิงคนนั้นก็กล่าวขอบคุณแล้วลากลับไป หญิงผู้เป็นเจ้าของบ้านก็นำฟืมทอผ้าไปเก็บโดยไม่ได้สนใจอะไร พอวันรุ่งขึ้นตอนสายก็นำฟืมทอผ้าที่ถูกยืมไปมากางดู เพื่อที่จะใช้ทอผ้าเช่นเดียวกัน จึงได้เห็นเศษผ้าที่เหลือจากการตัดผ้าออกไป เศษผ้าที่ติดมามีความกว้างประมาณ 1 คืบ และมีลวดลายติดมาด้วย ผ้าตีนจกที่ติดมานั้นจะมีเส้นพื้นสีเขียว เส้นพุ่งสีเหลืองขมิ้นสลับเขียว (บางคำบอกเล่าว่าเป็นลวดลายของชิ้นลับแลง) หญิงวัยกลางคนผู้นั้นจึงทอผ้าเลียนแบบจากเศษผ้าที่ติดฟืมมาเมื่อเพื่อนบ้านมาเห็นเข้าก็ชอบลวดลายและสีสันจึงพากันทอตามแบบกันทั้งหมดบ้าน ผู้หญิงลับแลจึงนิยมสวมใส่ผ้าชิ้นตีนจกจากนั้นตลอดมา

จากตำนานผ้าทอชิ้นตีนจกดังกล่าว ซึ่งเป็นคำบอกเล่าของบรรพบุรุษของผู้หญิงชาวบ้านนาทะเลและชาวอำเภอลับแล ซึ่งเป็นคำบอกเล่าที่ไม่สามารถบอกได้ว่าเป็นข้อเท็จจริงหรือไม่ แต่จากคำบอกเล่าของตำนานแสดงถึงภาพที่สะท้อนให้เห็น ศิลปะการทอผ้าชิ้นตีนจกของชาวบ้าน นาทะเลและยังมีให้เห็นรูปลักษณะการทอผ้ามาจนถึงปัจจุบัน นอกจากนี้ยังเป็นผ้าชิ้นตีนจกที่เป็นลักษณะโดดเด่นและเป็นเอกลักษณ์ของชาวเมืองลับแลมาจนถึงปัจจุบัน

รูปแบบของผ้าชิ้นตีนจก

รูปแบบของผ้าชิ้นตีนจก ผ้าชิ้นตีนจกของบ้านนาทะเลมีลักษณะที่แตกต่างกันหลายรูปแบบ ซึ่งแต่ละรูปแบบจะต่างกันตามยุคสมัยความนิยม จึงทำให้ผ้าชิ้นตีนจกบ้านนาทะเลมีความหลากหลายทั้งส่วนประกอบ สีสรร เทคนิควิธีการทอ ด้วยสาเหตุนี้จึงได้ทำการศึกษาเกี่ยวกับรูปแบบของผ้าชิ้นตีนจกในอดีตและปัจจุบัน

1. รูปแบบของผ้าซิ่นตีนจกในอดีต ผ้าซิ่นตีนจกบ้านนาทะเลในอดีตมี 3 ยุค คือ
ผ้าซิ่นยุคที่ 1

1. ซิ่นดอกเคี้ยว คือผ้าซิ่นตีนจกที่มีตัวซิ่นเป็นลายหนามเตย เป็นเส้นตามขวางและมีตีนจก



ภาพ 25 แสดงภาพซิ่นดอกเคี้ยว

2. ซิ่นกาฝากแดง คือตัวซิ่นมีพื้นสีแดง ทอเป็นเส้นตามขวางของตัวซิ่น แล้วต่อตีนจก



ภาพ 26 แสดงภาพซิ่นกาฝากแดง

3. ชิ่นกาฝากเขียว คือตัวชิ่นมีพื้นสีเขียว ทอเป็นเส้นลายตามขวางของตัวชิ่น แล้วต่อตีนจก



ภาพ 27 แสดงภาพชิ่นกาฝากเขียว

ผ้าชิ่นยุคที่สอง เรียกชิ่นเหาะสี คือในตีนจกจะมีหลายสีอยู่ในส่วนของตีนจก อาจจะมี 5-6 สี แต่ลวดลายคงเดิม



ภาพ 28 แสดงภาพผ้าชิ่นยุคที่สอง

ผ้าชั้นยุคที่สาม คือยุคที่นิยมทอผ้าชั้นดินจกที่ใช้สีเดียวกับสีเหลือง สีเหลืองจะเป็นสีที่จูงใจทอให้สีโดดเด่นมากที่สุด แต่ลวดลายคงเดิม

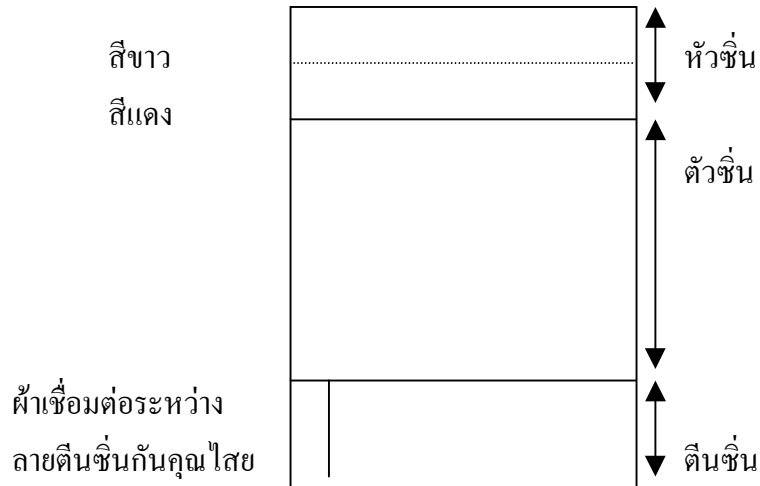


ภาพ 29 แสดงภาพผ้าชั้นยุคที่สาม

โครงสร้างของผ้าชั้น

มีโครงสร้างประกอบด้วยผ้า 3 ส่วน แต่ละส่วนเป็นผ้าคนละชิ้น คือ

1. หัวชั้น
2. ตัวชั้น
3. ดินชั้น



ภาพ 30 แสดงโครงสร้างของผ้าชั้น

ที่มาของภาพ : อุดม สมพร ผ้าจกไท-ยวน ราชบุรี, 2536. หน้า 33

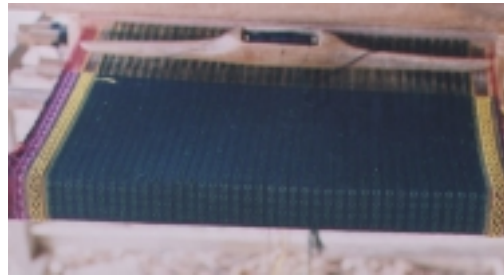
1. หัวชั้น ผ้าชั้นทุกประเภทต้องมีหัวชั้น ซึ่งประกอบด้วย ผ้าด้ายดิบสีขาว เย็บต่อกับผ้าสีแดง ส่วนที่เป็นแถบผ้าสีขาวอยู่ส่วนบนของหัวชั้น และแถบสีแดงอยู่ติดกับตัวชั้น ผ้าแถบสีขาวและแถบสีแดง ต้องเป็นผ้าคนละผืนนำมาเย็บติดกัน



ภาพ 31 แสดงภาพหัวชั้น

ในสมัยโบราณมีความเชื่อกันว่า ผ้าสีขาวจะช่วยให้ผู้สวมใส่อายุยืน และผ้าสีแดงจะช่วยให้ผู้สวมใส่เป็นมงคลจะได้รับแต่สิ่งที่ดีงาม และริมผ้าขาวจะปล่อยทิ้งไว้ให้ด้ายฟู เพราะมีความเชื่อว่าเวลาทำมาหากินหรือค้าขายอะไรจะได้เฟื่องฟูเหมือนขายผ้าขาว

2. ตัวชั้น ผ้าตัวชั้นจะอยู่ตรงกลางระหว่างหัวชั้นกับตีนชั้น ตัวชั้นนั้นจะเลือกเอาลายและแบบใดของผ้าชั้นมาเป็นตัวชั้นก็ได้ เช่น ผ้าชั้นไถหรือชั้นชีว ชั้นมุกเลือกเอาอย่างใดอย่างหนึ่งมาเป็นตัวชั้น แล้วประกอบต่อกับตีนชั้น



แสดงภาพตัวชิ้น

3. ดินชัน



แสดงภาพดินชัน

ลวดลายของผ้าทอตีนจก

ลวดลายของผ้าทอตีนจกในอดีต แบ่งเป็น 2 กลุ่ม คือ

1. กลุ่มลายหลัก ถือเป็นลวดลายที่เป็นหลักอยู่ตรงกลางของการทอผ้าตีนจก จะมีขนาดใหญ่กว่าเด่นกว่า ลายประกอบ ลายหลัก มีทั้งหมด 16 ลาย โดยแบ่งเป็นกลุ่มได้ ดังนี้

กลุ่มลายหงส์

1) ลายหงส์น้อย



แสดงภาพลายหงส์น้อย

2) ลายหงส์ทะลอม (หงส์ขนาดกลาง)



แสดงภาพลายหงส์ทะลอม

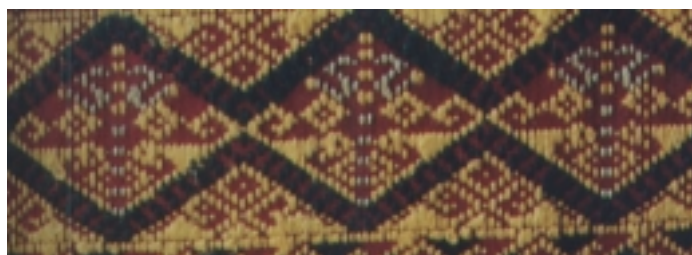
ชื่อลาย ลายหงส์ตระราม (หงส์ขนาดกลาง) ประเภท ลายหลัก

3) ลายหงส์ใหญ่ (หงส์ขนาดใหญ่)



แสดงภาพลายหงส์ใหญ่

4) ลายหงส์เครือ



ภาพ 44 แสดงภาพลายหงส์เครือ

5) ลายหงส์ขัง



ภาพ 45 แสดงภาพลายหงส์ขัง

กลุ่มลายนก

6) ลายนกน้อย



แสดงภาพลายนกน้อย

กลุ่มลายขอ

7) ลายดอกสองขอ



แสดงภาพลายดอกสองขอ

8) ลายสี่ขอ



แสดงภาพลายสี่ขอ

9) ลายแปดขอ



แสดงภาพลายแปดขอ

กลุ่มลายงู

10) ลายงูเหลือม



แสดงภาพลายงูเหลือม

11) ลายงูเหลือมสามตัว



แสดงภาพลายงูเหลือมสามตัว

กลุ่มลายเกิดถวา

12) ลายเกิดถวาหรือประแจจีน



แสดงภาพลายเกิดถวาหรือประแจจีน

13) ลายเกิดถวาในห้องแปดเหลี่ยม



แสดงภาพลายเกิดถวาในห้องแปดเหลี่ยม

กลุ่มลายอื่น ๆ

14) ลายดาวดิงษ์



แสดงภาพลายดาวดิงษ์

15) ลายดาวเสด็จ



แสดงภาพลายดาวเสด็จ

16) ลายดอกเกี้ยวหรือหนามเตย



แสดงภาพลายดอกเกี้ยวหรือหนามเตย

เครื่องมือทอ

กี่ทอผ้า เป็นกี่ทอผ้าดั้งเดิมที่ใช้ทอผ้ากันมาจากบรรพบุรุษ ซึ่งปัจจุบันที่บ้านนาทะเลยังคงมีให้เห็นอยู่ ซึ่งมีส่วนประกอบของกี่ทอผ้าดังนี้

